

# МЕТОДИЧЕСКИЕ РЕКОМЕНДАЦИИ ДЛЯ СТУДЕНТОВ 2-Й СТУПЕНИ, КАФЕДРЫ ГЕШТАЛЬТ-ТЕРАПИИ, МИГИП

Супервизия, написание протоколов и кейсов

Уманская Анастасия  
Гаямова Светлана



**МИГИП**  
МОСКОВСКИЙ  
ИНСТИТУТ ГЕШТАЛЬТА  
И ПСИХОДРАМЫ



**МИГИП**

МОСКОВСКИЙ  
ИНСТИТУТ ГЕШТАЛЬТА  
И ПСИХОДРАМЫ

# ВИДЫ СУПЕРВИЗИИ В ЗАЧЕТКЕ

2023 ГОДА ИЗДАНИЯ

1

Протоколы работы  
в мини-группах

2

Анализ долгосрочной  
работы с клиентом

3

Очная супервизия,  
показы работ

4

Заочная супервизия  
по работе с реальными  
клиентами

5

Участие  
в супервизорской группе  
не менее 60 часов

**ВСЕГО 116 ЧАСОВ СУПЕРВИЗИИ**



**МИГИП**

МОСКОВСКИЙ  
ИНСТИТУТ ГЕШТАЛЬТА  
И ПСИХОДРАМЫ

**1**

# **ПРОТОКОЛЫ РАБОТЫ В МИНИ-ГРУППАХ**



# ПРОТОКОЛЫ РАБОТЫ В МИНИ-ГРУППАХ (10 ШТУК)



## ПРОТОКОЛЫ РАБОТЫ В МАЛЫХ ГРУППАХ С ОБСУЖДЕНИЕМ

№	Дата	Отметка о приеме протокола/обсуждении	Подпись	Дата	Отметка о зачете	Подпись
1						
2						
3						
4						
5						
6						
7						
8						
9						
10						

## АНАЛИЗ ДОЛГОСРОЧНОЙ РАБОТЫ С КЛИЕНТОМ (3 клиента, не менее 10 встреч с каждым)

№	Дата	Отметка о приеме кейса	Подпись	Дата	Отметка о зачете	Подпись
1						
2						
3						

	ФИО тренера	Подпись
ЛЕКЦИИ		
ВЕБИНАРЫ		
ОНЛАЙН ТЕСТИРОВАНИЕ		

**10 = 10**  
 ПРОТОКОЛОВ ЧАСОВ СУПЕРВИЗИИ

**10**  
 ПРОНУМЕРОВАННЫХ СТРОК  
 в которых отмечаются сданные протоколы

**7-я**  
 СТРАНИЦА В ЗАЧЕТНОЙ КНИЖКЕ



# ПРОТОКОЛЫ РАБОТЫ В МИНИ-ГРУППАХ (10 ШТУК)



## ПРОТОКОЛЫ РАБОТЫ В МАЛЫХ ГРУППАХ С ОБСУЖДЕНИЕМ

№	Дата	Отметка о приеме протокола/обсуждении	Подпись	Дата	Отметка о зачете	Подпись
1						
2						
3						
4						
5						
6						
7						
8						
9						
10						

## АНАЛИЗ ДОЛГОСРОЧНОЙ РАБОТЫ С КЛИЕНТОМ (3 клиента, не менее 10 встреч с каждым)

№	Дата	Отметка о приеме кейса	Подпись	Дата	Отметка о зачете	Подпись
1						
2						
3						

	ФИО тренера	Подпись
ЛЕКЦИИ		
ВЕБИНАРЫ		
ОНЛАЙН ТЕСТИРОВАНИЕ		

## 2 идентичные колонки. Отличаются средней графой:

Отметка о приеме протокола/обсуждении (колонка заполняется всегда, когда студент приносит протокол)

Отметка о зачете (колонка заполняется только в том случае, если супервизор зачел протокол)

1 протокол = 1 часу супервизии. Если закончили раньше, остается возможность обсудить с супервизором, какие сложности у студента возникают в работе с клиентами или в тройках.

Кейсы засчитывает выпускающий тренер, с супервизором можно обсуждать сложности по работе с «кейсовым» клиентом и брать супервизию по написанию кейса. Такое обсуждение засчитывается как заочная супервизия.



**МИГИП**

МОСКОВСКИЙ  
ИНСТИТУТ ГЕШТАЛЬТА  
И ПСИХОДРАМЫ

# РАБОТА С ПРОТОКОЛОМ



# ШАПКА ПРОТОКОЛА

Фамилия, имя, номер группы, дата написания

Тема протокола:

Задание на протокол от тренера (дословно) для студента и супервизора:

Текст диалога	Феномены клиента	Комментарии к процессу клиента	Комментарии к интервенциям терапевта	Комментарий к личному процессу терапевта
1. Т: Привет 2. К: Я хочу начать с... ..... ..... .....	Смех, слезы, движения тела и пр.	Предъявляет интроект, проецирует чувство, подавляет импульс и т.д.	Фокусирую переживание, эксперимент на присвоение проекции, конфронтирую и т.п.	Беспокоюсь, смущаюсь и прочее (с пояснениями)
3. Т: 4. К: ..... .....				

# РЕКОМЕНДАЦИИ К ОФОРМЛЕНИЮ ПРОТОКОЛА



- Альбомная раскладка
- Дословная аудио расшифровка 15-минутной сессии в учебной тройке
- Написание протокола с использованием программы «Microsoft Word»
- На колонку «Текст диалога» отводится примерно треть ширины всей альбомной страницы
- Реплики Т и К отделяются чертой (см. пример в слайде 8)
- Использование сквозной нумерации всех интервенций для более быстрого поиска при обсуждении протокола с супервизором или написания им комментариев
- Обязательное написание резюме/анализа после завершения расшифровки протокола и комментариев по тексту протокола самим студентом
- Объем всего протокола — рекомендовано 8-12 страниц
- Минимальное количество комментариев в каждой колонке — не менее 7 на протокол, лучше больше
- Принципы написания протоколов во время всего обучения на 2 ступени — от простого к сложному
- По мере изучения новых тем, каждый новый протокол дополняется анализом с точки зрения темы, изученной на трехдневке

# ПОЯСНЕНИЯ К КОЛОНКАМ ПРОТОКОЛА



## **В ПЕРВОЙ КОЛОНКЕ «ФЕНОМЕНЫ КЛИЕНТА» ВНОСЯТСЯ:**

- Описание наблюдаемых в моменте феноменов
- Внешние феномены (сжимает кулаки, когда говорит о папе, снова говорит о маме, краснеет, когда говорит о муже и проч.)

# ПОЯСНЕНИЯ К КОЛОНКАМ ПРОТОКОЛА



## ВО ВТОРОЙ КОЛОНКЕ — «КОММЕНТАРИИ К ПРОЦЕССУ КЛИЕНТА»:

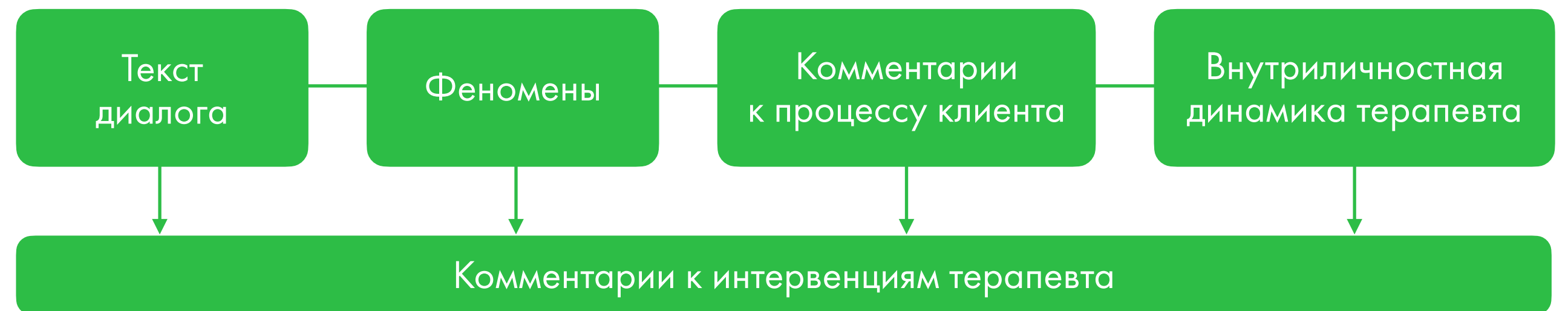
- Описание того, что ДУМАЕТ терапевт про происходящее с клиентом
- Сначала как можем, дальше начинаем больше использовать терминологию гештальта
- Если изучили прерывания — должны начать появляться названия прерываний (предполагаю такое-то прерывание, например: проекцию, «он думает, что я злая ведьма» ( пишем, как она звучит).
- Уровни контакта — название уровня
- Теория self — описание функции self-процесса и т.п.

# ПОЯСНЕНИЯ К КОЛОНКАМ ПРОТОКОЛА



## В ТРЕТЕЙ КОЛОНКЕ — «КОММЕНТАРИИ К ИНТЕРВЕНЦИЯМ ТЕРАПЕВТА:

- 1.** Объяснение **ДЕЙСТВИЯ** терапевта. Как, используя феноменологию, свои размышления о процессе клиента и осознание самого себя в процессе работы терапевт создает интервенцию
- 2.** На что направлена интервенция (намерение терапевта). Что хотел сделать терапевт в сессии при помощи этой интервенции (поддержать, прервать прерывание, обратиться к ид, изучить поле ситуации клиента и т.п.)
- 3.** Тут же могут быть комментарии к чему привела интервенция (например, когда я обратил внимание на дыхание клиента, он больше погрузился в переживание). При этом в 1-й колонке должны быть подтверждающие феномены, например «глубоко вздохнул» «глаза увлажнились» и т.п.
- 4.** Или наоборот можно прокомментировать, что та или иная интервенция не удалась и возможные причины.



# ПОЯСНЕНИЯ К КОЛОНКАМ ПРОТОКОЛА



## В ЧЕТВЕРТОЙ КОЛОНКЕ — «КОММЕНТАРИИ К ЛИЧНОМУ ПРОЦЕССУ ТЕРАПЕВТА» (ПРОЦЕСС ОСОЗНАВАНИЯ ТЕРАПЕВТОМ САМОГО СЕБЯ):

1. Присоединяется или нет к ситуации клиента. Может ли поставить себя на место клиента
2. Какой его опыт помогает и какой мешает ему понять/почувствовать клиенту
3. Какие чувства возникают у терапевта и какие он решает привносить в сессию, а о чем молчать
4. Интенсивные чувства терапевта к клиенту и/или тем, о ком клиент рассказывает



# АНАЛИЗ ПРОТОКОЛА

## Обязательно во всех протоколах:

- Как терапевт себя чувствует после работы
- Что у него в работе получилось (до трех пунктов)
- С чего начинали (запрос, содержание терапевтического контракта на сессию) в чем клиент продвинулся, а в чем – нет.
- Какие действия терапевта помогли, какие помешали
- Каков был результат сессии, что осознал клиент



# АНАЛИЗ ПРОТОКОЛА

**В зависимости от тем, которые пройдены на трехдневках и задач, поставленных тренером (минимум 7 пунктов должны быть использованы в анализе):**

- Самые контактные высказывания клиента адресованные терапевту
- Обращение терапевта к телесным проявлениям клиента
- Предъявление феноменологии терапевтом клиенту
- Так же, по мере освоения словаря — появление терминов в анализе
- Начиная с 3й трехдневки описание движения по гатловскому циклу развития потребности, потребность (в чем нуждается этот организм), название прерывания (как оно формулируется простыми словами, признаки прерывания контакта со стороны клиента ), с которым работал терапевт, на каком этапе цикла произошло прерывание. Фигура, с которой работал терапевт и куда эта работа продвинула процесс клиента.
- Баланс Персоны и Ид клиента. Обращение терапевта к Эго-функции клиента
- Стратегии работы терапевта (исследование (что исследуется), эксперимент, если был (какой именно) и т.д.).
- Описание, как было выполнено или не было то, что записано в задании. Если нет — что помешало
- Что осознал терапевт при анализе этой работы

# АНАЛИЗ ПРОТОКОЛА

Начиная со второго года обучения добавляется:

- Самые контактные высказывания терапевта, адресованные клиенту
- Признаки прерывания контакта со стороны терапевта
- Механизмы прерывания контакта со стороны терапевта
- Баланс Персоны и Ид терапевта
- Обращение внимания клиента к телесным и эмоциональным проявлениям терапевта
- Использование истории отношений клиента и терапевта, прошлых сессий
- Обращение к полю (контексту)
- Если бы терапевт работал с этим клиентом дальше, что бы он делал  
(тут не конкретная интервенция, а направление, например, изучил бы влияние отношений с мамой на ситуацию (как), предложил бы эксперимент (какой), обратил бы внимание клиента на наш контакт (как) и т.п.

**Примечание:** не нужно в каждом анализе освещать ВСЕ эти пункты. Но во время сдачи протокола, в анализе или обсуждении с супервизором, важно, чтобы терапевт мог осмыслять предложенные вопросы.



**МИГИП**

МОСКОВСКИЙ  
ИНСТИТУТ ГЕШТАЛТА  
И ПСИХОДРАМЫ

2

# АНАЛИЗ ДОЛГОСРОЧНОЙ РАБОТЫ С КЛИЕНТОМ



### Краткая история клиента

(не более 0,5 страницы)

---

---

---

---

---

---

---



### Контракт

Оплата, очно или онлайн, пропуски, опоздания, количество встреч, и тд



### Особенности клиента

Возраст, запрос при обращении, рекомендации по которым пришел, наличие медикаментозной терапии и тд

# 2

## АНАЛИЗ ДОЛГОСРОЧНОЙ РАБОТЫ С КЛИЕНТОМ ПРОДОЛЖЕНИЕ



### Описание каждой из 10 встреч

(1 – 1.5 страницы, из них минимум 25% цитаты из сессии):

- с чем клиент пришёл на встречу, особенности сеттинга в этой конкретной встрече, Как вы видите текущий запрос клиента? Воспроизводится ли запрос от сессии к сессии, с какой основной темой/темами ведется работа, динамика изменений в рамках запроса или тематики клиента
- прерывание, с которым работал терапевт (прямая речь, цитаты), во второй части протокола рекомендуется брать центральное прерывание клиента для этого пункта.
- воспроизводится ли механизм прерывания контакта в разных сессиях? Как углубляется, разворачивается ваша работа с этим механизмом прерывания
- воспроизводился ли в ваших клиент-терапевтических отношениях тот же механизм прерывания контакта/ паттерн взаимодействия, возникал ли параллельный процесс между вашими отношениями и реальной жизнью клиента
- каким был баланс обращения к self клиента, персоне, ид или эго функции клиента в ходе вашей работы
- специфическая работа по какой-то из изученных тематик, если она была в сессии с цитатой куска работы (например, работа семейной проблематикой, горе, травма, психосоматика, клиника и т.п.)
- резюме по сессии с размышлением о том, что получилось, что нет и почему, куда удалось продвинуться, что нового терапевт обнаружил о процессе клиента, центральное прерывание клиента на взгляд терапевта. За что в этой сессии терапевт получил (бы) деньги.

# 2

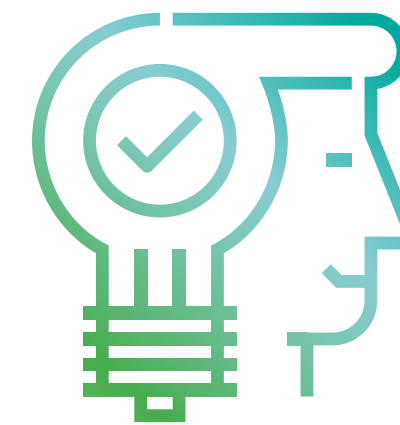
## АНАЛИЗ ДОЛГОСРОЧНОЙ РАБОТЫ С КЛИЕНТОМ ПРОДОЛЖЕНИЕ



### Финальное резюме



На чем закончили работу или описываемый кусок работы с клиентом. Описание процесса и центрального прерывания клиента и того, чего удалось достичь в ходе работы.



Что узнал о себе, как о терапевте. С какими своими чувствами я, как терапевт сталкивался в процессе работы с клиентом. Как с ними обходился, и что было сложно для меня, как терапевта в работе с этим человеком.



**МИГИП**

МОСКОВСКИЙ  
ИНСТИТУТ ГЕШТАЛЬТА  
И ПСИХОДРАМЫ

# 3 ОЧНАЯ СУПЕРВИЗИЯ ПОКАЗЫ РАБОТ



## ОЧНАЯ СУПЕРВИЗИЯ ПОКАЗЫ РАБОТ



НЕ МЕНЕЕ

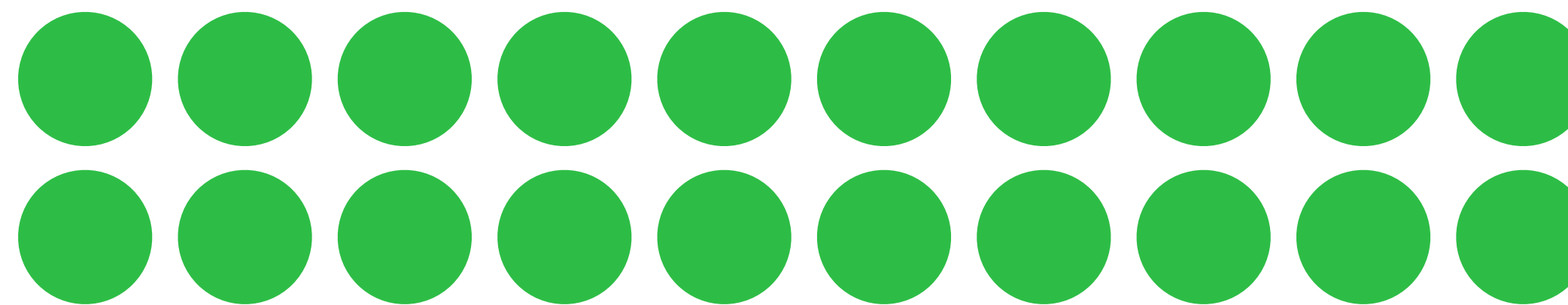
# 20

## ПОКАЗОВ

---

В МИНИ-ГРУППЕ ИЛИ В  
СУПЕРВИЗОРСКОЙ ГРУППЕ

Эти показы отмечаются на  
странице 14 (в зачетной книжке) —  
20 пронумерованных строк



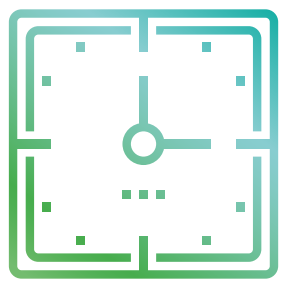
При подготовке к сертификации рекомендуется, чтобы студент 4-го года обучения показал не менее 5 работ, соответствующих зачетным критериям (показы в супервизорских группах, которые ведут старшие тренеры). Эта информация несет рекомендательный характер. На нее студент может опираться, принимая решение о степени своей готовности к сертификационному экзамену

# 3

## ОЧНАЯ СУПЕРВИЗИЯ ЧАСЫ ПРИСУТСТВИЯ В ГРУППЕ



# 1



Не менее 60 часов (из них 20 показов работ, 40 часов — присутствия в группе при разборах работ других студентов)

# 2



Страница зачетки 15-16 — 40 пронумерованных строк, в которые заносятся сведения о пройденных часах супервизии.

# 3



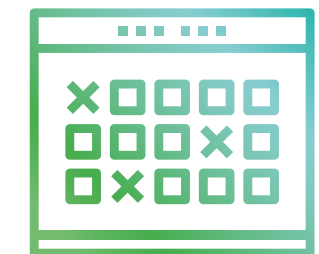
Можно получить часы, участвуя в супервизорских группах и/или работая в тройках с супервизором.

# 4



В случае работы в мини-группе, отмечается то время, которое студент присутствовал на тройке минус его собственная работа под супервизией, если таковая была.

# 5



Все часы проставляются в таблицу «показы работ» и групповая супервизия, соответственно показам и присутствию при работе коллег.

# 3

## СУПЕРВИЗИЯ ПРОТОКОЛА РАБОТЫ В МАЛОЙ ГРУППЕ



### Из зачетки:

Студенту необходимо сдавать по одному протоколу после каждой трехдневки, начиная с первого года обучения.

---

Все 10 протоколов должны быть сданы в первые 2 года обучения.

---

Студенты пишут 3 кейса по долгосрочной работе с клиентами.

---

В каждом кейсе 10 встреч с одним клиентом в течение третьего и четвертого года обучения.

---

Кейсы, как и протоколы, должны быть полностью сданы к предпоследней 19 супервизорской трехдневке.



Сам факт сдачи протоколов и кейсов не является фактом их зачёта, результат в виде зачета появляется только после подписи тренера/ супервизора или после устранения недочетов и подписи тренера/ супервизора.



**МИГИП**

МОСКОВСКИЙ  
ИНСТИТУТ ГЕШТАЛЬТА  
И ПСИХОДРАМЫ

4

**ЗАОЧНАЯ  
СУПЕРВИЗИЯ  
ПО РАБОТЕ С РЕАЛЬНЫМИ  
КЛИЕНТАМИ**



# ЗАОЧНАЯ СУПЕРВИЗИЯ ПО РАБОТЕ С РЕАЛЬНЫМИ КЛИЕНТАМИ



НЕ МЕНЕЕ

**46** ЧАСОВ

**ЗАОЧНОЙ СУПЕРВИЗИИ**

ИЗ НИХ НЕ МЕНЕЕ

**20** ЧАСОВ

**ИНДИВИДУАЛЬНО**

Остальное  
возможно  
в мини-группах  
не более  
5 человек

Эти часы записываются на страницы 12 и 13 в зачетной книжке, супервизор ставит свою подпись. Или при наличии подтверждения от супервизора, подпись может поставить тренер обучающей программы.



## ЗАОЧНАЯ СУПЕРВИЗИЯ ПО РАБОТЕ С РЕАЛЬНЫМИ КЛИЕНТАМИ



Заочная супервизия в мини-группах записывается в зачетку следующим образом: независимо от того, сколько кейсов и чьих было обсуждено, каждый участник мини-группы получает в зачетку столько часов заочной супервизии, сколько длилась встреча мини-группы. В случае разбора кейса в большой группе (более 5 человек), час заочной супервизии получает только участник, представивший кейс к разбору



**МИГИП**

МОСКОВСКИЙ  
ИНСТИТУТ ГЕШТАЛЬТА  
И ПСИХОДРАМЫ

**5**

**УЧАСТИЕ  
В СУПЕРВИЗОРСКОЙ  
ГРУППЕ**



# УЧАСТИЕ В СУПЕРВИЗОРСКОЙ ГРУППЕ



НЕ МЕНЕЕ

60

ЧАСОВ

ИЗ НИХ

20

ПОКАЗОВ  
РАБОТ В КРУГУ

---

40

ЧАСОВ  
ПРИСУТСТВИЯ  
ПРИ РАЗБОРАХ  
РАБОТ